



2 mars 2022

Seriemöte Div 5 Herr 2024

Smålands Fotbollförbund

VÄLKOMNA

Dagens program

Tävlingsnyheter

Matcharrangemang

Matchvärd

Domarinformation

Digitala domararvoden

Spelprogrammet

Matchändringar

Fair Playligan

Min Fotboll

Div 5 Herr – 2024 TB 2 Kap 9-11§

Seriespelet

Div. 5 herrar består av 12 lag i sex seriegrupper. Lag 1 flyttas upp till div. 4 herrar. Lag 2 och lag 3 spelar kval till div. 4 herrar. Lag 10 spelar kval till div. 5 herrar. Lag 11-12 flyttas ned till div. 6 herrar.

Kval till div. 4 herrar

12 kvallag från div. 5 herrar spelar kval mot 4 lag från div. 4 herrar på så sätt att fyra kvalgrupper om fyra lag bildas.

Uppflyttning

Antal lag som får spela i div. 4 herrar från kvalspelet beror på skillnaden mellan upp- och nedflyttning av Smålandslag till/från div. 3 herrar.

Om skillnaden är +0 uppflyttas segrarna samt de två bästa tvåorna i kvalgrupperna

Om skillnaden är +1 uppflyttas segrarna samt de tre bästa tvåorna i kvalgrupperna

Om skillnaden är +2 uppflyttas segrarna samt tvåorna i kvalgrupperna, osv.

Om skillnaden är -1 uppflyttas segrarna samt bästa tvåa i kvalgrupperna.

Om skillnaden är -2 uppflyttas segrarna i kvalgrupperna osv.

Kval till Div. 5 herrar

12 kvallag från div. 6 herrar spelar kval mot 6 lag på plats 10 från div. 5 herrar på så sätt att sex kvalgrupper om tre lag bildas.

Uppflyttning

Antal lag som får spela i div. 5 herrar från kvalspelet beror på skillnaden mellan upp- och nedflyttning av Smålandslag till/från div. 3 herrar samt antalet division 6-serier.

Om skillnaden är +0 uppflyttas segrarna samt de två bästa tvåorna i kvalgrupperna

Om skillnaden är +1 uppflyttas segrarna samt de tre bästa tvåorna i kvalgrupperna

Om skillnaden är +2 uppflyttas segrarna samt tvåorna i kvalgrupperna, osv.

Om skillnaden är -1 uppflyttas segrarna samt bästa tvåa i kvalgrupperna.

Om skillnaden är -2 uppflyttas segrarna i kvalgrupperna osv.

Nyheter i TB/RB - 2024

TB 2 Kap 11§

Vid händelse av att inget av de lag som ska mötas i den sista omgången i kval till Div 4 Herr har möjlighet att kvalificera sig för spel uppåt, får SmFF:s TK, efter skriftlig framställan från behöriga i de båda föreningarna, besluta att matchen inte ska spelas.

Sådant beslut medför inte att lagen ska anses ha lämnat WO, utan lagens tidigare resultat i kvalgruppen kvarstår. Förening som omfattas av beslut att ställa in sista matchen i kvalgruppen anses därmed ha frånsagt sig möjligheten att tilldelas eventuell vakans uppåt i seriesystemet.

TB 2 Kap 21§

Ändring av seriematch i Smålandsfotbollen

En matchändringsavgift á 200 kr kan tas ut i alla distriktets tävlingar där distriktsdomare tillsätts, när matchändring begärs från och med 1 april. Förening som begär matchändring faktureras avgiften.

Avgift tas ej ut när match flyttas pga. omständigheter såsom ospelbar plan eller annan anledning som föreningen ej råder över.

Matchändringsavgift tas ut i de fall matchändringen medför merarbete för domartillsättningen. Generellt sett är flytt till vardag (mån-tor) att föredra och medför ingen kostnad.

Nyheter i TB/RB - 2024

TB 2 Kap 22§

I Smålandsfotbollens kvalspel är WO inte tillåtet (undantag enligt 2 Kap §11).

Lag som lämnar WO i kvalspelet flyttas ned en division utifrån den division laget deltagit i innevarande spelår.

TB 2 Kap 22§

Lag som lämnat WO i lagets sista seriematch eller sista kvalmatch kan aldrig uppflyttas till högre division.

Om uppflyttningsplats ej delas ut pga. WO enligt ovan så tilldelas den uppkomna vakansen till kvalspelets utfall i aktuell serienivå.

TB 4 Kap 2§

Från och med säsongen 2025 får spelare endast delta i seniormatch från och med det år då spelaren fyller 15 år.

Det kommer dock att finnas viss möjlighet till geografisk dispens vid synnerliga skäl.

Detaljer kring sådan dispensgrund kommer att kommuniceras vidare inför säsongen 2025.

TB 5 Kap 6§

Varningsrabatt infördes 2023!

Exempel: Spelare A ådrar sig sin första varning i omgång 2 och sin andra varning i omgång 4. Om spelare A därefter undviker att ådra sig varning eller utvisning i lagets tio följande matcher (dvs. omgång 5-14) kommer spelare A:s första varning att annulleras inför omgång 15.

I Smålandsfotbollen används varningsrabatt i serier med 12 lag eller fler. Div 4-5 Herr och Div 2-3 Dam.

Matcharrangemanget Div 5 Herr

- Inbjudan till motståndare/domare senast tre dagar innan match. Sker inbjudan via mejl eller SMS så måste inbjudan bekräftas, annars ring. Har gästande lag ej fått inbjudan har de skyldighet att ta kontakt med hemmalag för att förvissa sig om spelplats och speltid. Om match spelas på annat underlag än det som meddelats vid inbjudan måste gästande lag informeras omedelbart efter detta beslut tagits.

- Spelarförteckning görs i Fogis/Min Fotboll. Spelarförteckningen ska även innehålla namn och funktion på de ledare som får finnas på bänken. **Max 18 spelare och 7 ledare.**

Föreningarna ska senast 45 minuter före avspark ha sin spelarförteckning klar. Efter matchen ska ansvarig från vardera lagen kontrollera den av domaren ifyllda domarrapporten, d.v.s. med angivande av matchresultat, varningar, utvisningar m.m. Fel i rapporten ska anmälas till SmFF:s kansli senast 72 tim efter avslutad match. **Ansvarig ledare** ska vara markerad i spelarförteckningen.

Domaren ansvarar för resultatrapportering samt att domarrapporten senast 24 tim efter match registreras in via Fogis.

- Ev. laguppställning för aktuell match begärs in av hemmalag vid telefoninbjudan. Ett exemplar av laguppställningen är bra att ha med till matchspeaker.

- Rekommenderad entréavgift 40:-

- Rekommenderat minst två bollpojkar/flickor.

- 5 matchbollar samt 5 träningsbollar av god och liknande kvalitet till motståndare.

- **Föreningen ska ha utsedd matchvärd som ansvarar vid matcharrangemanget.**

- Domarbetalning görs endast via digitalt domararvode i Fogis. OBS! Ingen kontant betalning med papperskvitto.

- Anslut laget till Min Fotboll så får vi perfekt resultatuppföljning under matcherna.

Manual Matchvärd

1. Före matchen

- Var på plats i god tid innan lag och domare anländer.
Använd väst eller liknande som visar vem som är matchvärd.
- Välkomna motståndarlaget och domaren till matchen. Presentera dig och din roll som matchvärd. Visa var omklädningsrum och planer är samt informera om andra praktiska förutsättningar.
- Bjud gärna på kaffe och fika.
- Var tillgänglig för motståndarlaget och domaren för att svara på frågor.

2. Under matchen

- Åskådare skall stå minst 2-3 meter från linjen.
- Ingen publik ska stå bakom målen såvida det inte finns en läktare där.
- Se till att ingen i publiken stör ledare, spelare eller domare.
Håll extra koll i och runt de tekniska områdena.
Sätt stopp för alla former av diskriminerande beteende.

3. Efter matchen

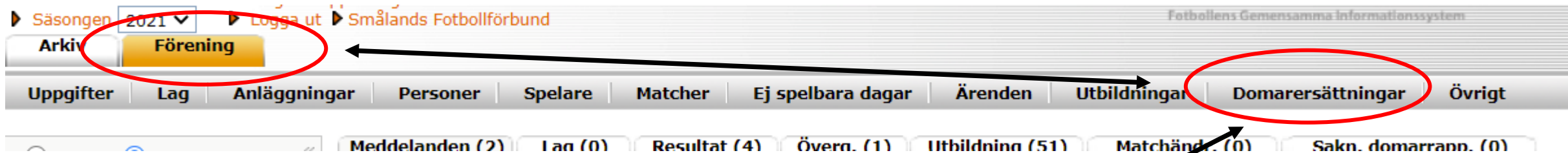
- Prata och stäm av med domare och båda lagens ledare hur de upplevde matchen ur ett fair playerspektiv.
- Se till att idrottsplats och omklädningsrum lämnas i gott skick och är städade.



Digitala Arvodessystemet/domarersättning

- Fullt ut i seriefotbollen från hösten 2020
- Manual.. uppdateras kontinuerligt → SvFF:s hemsida
[Digital domarersättning - Frågor och svar - Förening och aktiva \(svenskfotboll.se\)](https://svff.se/digital-domarersattning-fragor-och-svar-forening-och-aktiva)
- Gäller i all distriktsfotboll F/P16 → senior dam/herr
- Inga papperskvitton! (varken från domare eller förening)
- Administreras via "arvodessystemet" – egen modul i FOGIS
- Inloggning kan göras via FOGIS och fliken "domarersättningar"
alt. <https://arvoden.fogis.se>

Digitala Arvodessystemet/domarersättning



Arvoden

Logga in



Välkommen till arvodessystemet

Digital ersättning gör det enkelt för domare att begära ersättningar för arvoden och resor direkt i Fogis utan att fylla i några papper.

<https://arvoden.fogis.se/>

Samma inloggningsuppgifter som i FOGIS

Spelarförteckning TB 4 Kap 6§

Spelarförteckning innehållande spelarnas för- och efternamn (ej smeknamn) samt personnummer eller i förekommande fall födelsedatum ska av vardera lagansvarig upprättas på särskilt fastställt formulär, vilket hämtas från FOGIS/Min Fotboll. Detta formulär utgör tillika domarrapport.

Spelarförteckningen ska dessutom innehålla namn och funktion på de max 14 personer, varav maximalt 7 ersättare/avbytare och 7 ledare, som får finnas i det tekniska området.

Om lagledare, tränare eller annan lagansvarig avses att antecknas som spelare, ska vederbörande inte vara antecknad samtidigt under rubriken ledare.

Spelarförteckningen måste ha en ledare eller spelare markerad som "Ansvarig ledare".

Spelarförteckningen ska vara komplett inlagd i Fogis/Min Fotboll senast 45 min innan matchstart och kan, vid sena justeringar, administreras fram till matchstart.

Uppenbart skrivfel på spelarförteckningen medför inte att spelaren är obehörig.

Spelarförteckning TB 4 Kap 6§

I Smålandsfotbollen har ett lag rätt att kompletteras med upp till 18 spelare fram till matchens slut. Detta måste efter match startat göras av domaren.

Kompletteringar skall ovillkorligen skrivas in i spelarförteckningen och godkännas av båda lagen och domaren. Komplettering måste ske innan lagen och domaren lämnat idrottsplatsen. Har detta ej skett kan spelare dömas som obehörig av SmFF:s Disciplinnämnd om anmälan av förseelsen kommer in.

Domaren ska senast 30 minuter efter spelad match rapportera resultatet via SMS eller Fogisinloggning.

I samtliga av Smålands FF administrerade dam-, herrserier, senior och junior, används spelarförteckning via Fogis eller Min Fotboll.

Domaren ansvarar för att domarrapporten senast 24 timmar efter matchens slut rapporteras in via Fogis. Föreningen ska sedan kontrollera domarrapporten i Fogis eller Min Fotboll och, om det finns uppenbart skrivfel av domaren, kontakta SmFF:s kansli inom 72 timmar från matchens slut och begära rättelse av domarrapporten.

Smålands FF administrerar all matchrapportering via Fogis och Min Fotboll.

Matchändringar

Så här gör ni när föreningen ska göra en matchändring!

Gäller alla serier där domartillsättning sker med distriktsutbildade domare.

Div. 2 - 4 Dam samt F16 Dam, Div. 4 - 6 Herr samt Utv. A-B, Junior P18 Herr och P16

Webblankett finns på hemsidan under

<https://www.smalandsfotbollen.se/tavling/landningssidor/matchandring/>

1. Kontakta motståndare och kom överens om ny dag och tid.
2. Kontrollera så ni har bokad anläggning till ny dag och tid. Gäller framför allt ni som spelar på kommunägda anläggningar.
3. Fullständigt ifylld matchändringsförfrågan skickas till SmFF:s kansli. Webblankett eller pappersblankett ska användas.
4. Alla matchändringar efter 1 april har en avgift på 200 kr om de medför merarbete för domartillsättningen. Denna kostnad faktureras föreningen som orsakar ändringen.
5. Vid ändring av endast matchtid (samma dag) så kontaktas motståndare och tillsatt domare för godkännande. Sedan meddelas SmFF:s kansli om ändringen via webb- eller pappersblankett. (Ingen avgift på tidsändringar)
6. Godkända och genomförda matchändringar syns i spelprogrammet med fetmarkerade matchnummer.
7. Om matchändringen inte går att genomföra pga. domarbrist eller av annat skäl meddelas föreningarna och matchen ligger kvar på ursprungsdatum.

För frågor om matchändringar på kansliet så kontaktas

Mats Larlind 036-34 54 47 mats.larlind@svenskfotboll.se

Magnus Appelberg 036-34 54 54 magnus.appelberg@svenskfotboll.se

Fairplayliga i Smålandsfotbollen 2024

Syfte

Att främja SmFF:s försök till ett bättre matchklimat bland spelare, ledare och domare.

Mål

Att minska antalet varningar och utvisningar i småländsk fotboll säsongen 2024.

Att minska antalet grova ärenden i disciplinnämnden.

Genomförande

- Att använda det i alla A-lagsserier herr och dam samt i junior och ungdomsserier där domartillsättning sker av distriktsdomare (Div 4-6 Herr, Div 2-4 Dam, Junior P18 Herr, P/F16)
- Att ekonomiskt premiera de lag som ligger bäst till i denna liga och som därmed också bidrar mest till ett bättre fotbollsklimat
- Att på något sätt uppmärksamma de lag som genererar över 3,5p i snitt per match. Kan tex. vara straffavgift, förbundsbesök, bekosta matchobservatör, bekosta domartillsättning av fler domare, bekosta föreningsutbildning i värdegrund/rent spel.
- Att löpande kommunicera ut ligan på sociala medier och hemsida så alla kan följa hur lagen ligger till.
- Att ligan blir en del av SmFF:s Heja Fotboll.

Genomförande

Använda inställningen i Fogis där varningar och utvisningar poängsätts automatiskt.

En låg poäng är lika med få varningar och utvisningar.

Poäng delas ut enligt följande:

1p = Varning

2p = Målchansutvisning

3p = Varning + varning = lindrig utvisning

3p = Varning + målchansutvisning

4p = Grov utvisning

5p = Varning + grov utvisning

3 avstämningar samt slutsummering varje säsong.

Ekonomi

- Max 100 000 kr att delas ut till föreningarna.
- Ca. 40 serier (2023) där 2000 kr/serie delas ut.
- Max 1,0 i snittpoäng för att få vinstpengar.
- En större prissumma (5000kr) delas ut till bästa lag i 4 kategorier. (lägsta snittpoäng totalt under hela säsongen)

*Herr *P18/P16 *Dam *F16-serier.

Flera lag på samma snittpoäng delar på summan.

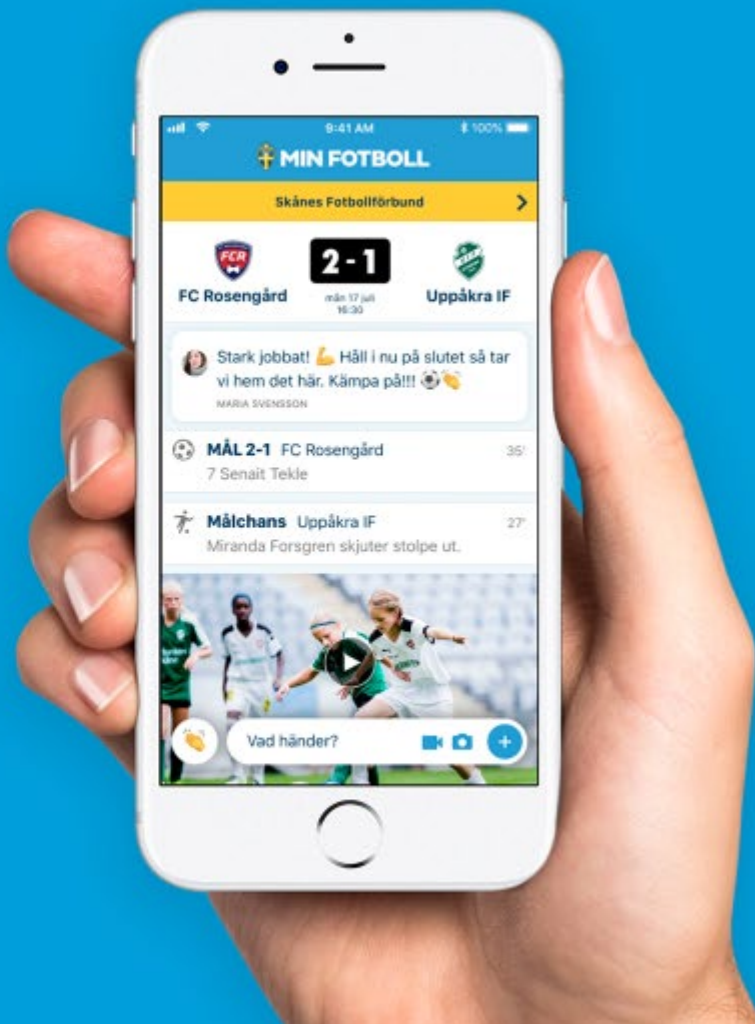
Min fotboll



MIN FOTBOLL

Dela matchen, dela upplevelsen.

Appen för svensk bredd-, barn- och ungdomsfotboll.
Läs mer på svenskfotboll.se/minfotboll

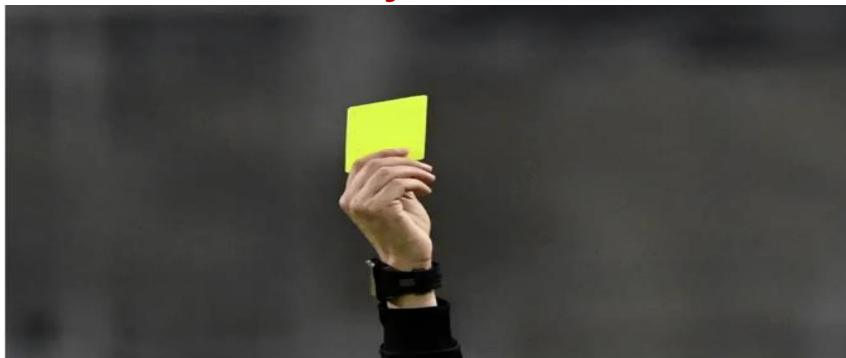


Domarinformation



Bakgrund

Matchklimat / arbetsmiljö



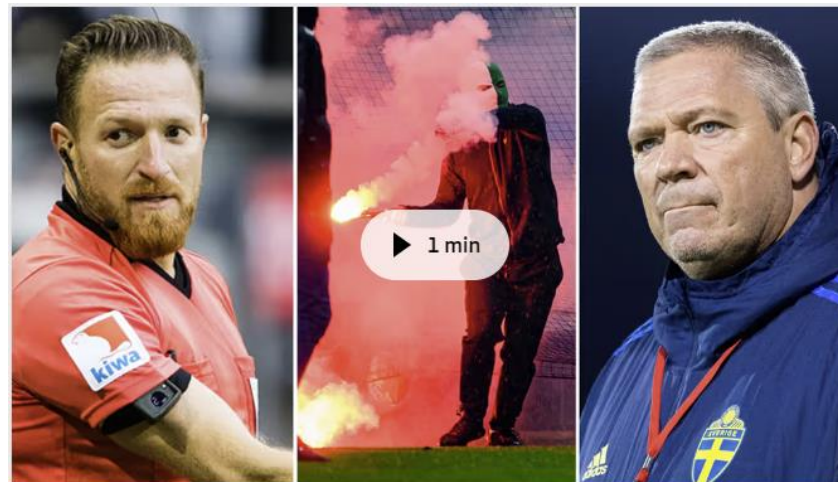
Efter slutsignalen i helgens match på Ginstavallen ska en bortasupporter uppträtt hotfullt mot domaren. Foto: TT/arkivbild

Domare ska ha blivit hotad efter fotbollsmatch i division 6



Kent blev nedsparkad av spelare: "Jag var rädd – måste därifrån"

Domaren Kent misshandlad under match: "Karatesparkar mig i bröstet"



Tre av fyra allsvenska domare utsatta för hot och trakasserier senaste året Foto: SVT/Bildbyrå

Visa alla (2)

Tre av fyra allsvenska domare utsatta för hot och trakasserier senaste året



Fotbollsdomare misshandlad efter match

11 juni 2022 22:06

En domare blev misshandlad i samband med en fotbollsmatch i Västerås vid 19-tiden på lördagen.

Anders Edström, Herman Ling, Yngve Fredriksson och TT

Text



Unga fotbollsdomare utsatta för hat och hot: "Många har slutat"

Som domare i ungdomsserier i fotboll möts man av starka åsikter och kritik. Domare i Skånes fotbollförbund larmade för några månader sedan om domarbrist och unga som väljer att sluta på grund av hat och hot. Izabella State, 14, som dömer

Matchklimat

Smålands Fotbollförbund fortsätter jobbet med Heja Fotboll och nu spetsar vi till det med att analysera matchklimatet runt våra matcher.

Du som Domare är viktig i arbetet att hjälpa till att mäta/analysera när du är ute på ditt domaruppdrag. Vi uppskattar om du efter varje matchuppdrag tar några minuter och besvarar frågorna nedan.

6 Frågor

- Blev du inbjuden till matchen eller tog du själv kontakt med föreningen?
- När ni kom till arenan, fanns det någon match/domarvärd som hälsade er välkomna?
- Hur upplevde du respekten för dina domslut bland spelarna?
- Hur upplevde du respekten för dina domslut bland ledarna?
- Hur upplevde du klimatet runt matchen/planen bland publik m.fl.?
- Hur många domare var ni som dömde matchen



Tävlingsbestämmelser

Arrangerande och gästande förening är ansvariga för sina respektive spelares, funktionärers, ledares och supportrars uppförande inom arenan under eller i samband med match.

Arrangerande förening är ansvarig för ordningen, och funktionärs arbetsmiljö, i samband med match.

Arrangerande förening är skyldig att informera publiken om vilka ordningsregler som gäller i samband med match.



ANMÄLAN och RAPPORT

- Förseelser som begås av spelare eller ledare som innefattas av det som regelboken omnämner som utvisningsberättigade **skall anmälas**.
 - Detta inkluderar även sådant som händer före- och efter slutsignal.
- Alla typer av ordningsstörningar och diskriminering **skall anmälas**
- En anmälan kan göras både mot en förening eller en enskild person (personen måste kunna identifieras)
- Brister i matcharrangemanget **skall rapporteras**



ANMÄLAN och RAPPORT

En anmälan

Behandlas av Smålands FF disciplinnämnd som bestämmer bestraffning

En rapport

Behandlas av disciplinnämnden/tävlingskommittén och normalt tas kontakt med berörd förening för åtgärd.

Vid flera rapporter på samma förening kan detta innebära ytterligare åtgärder beslutade av disciplinnämnd/disciplinutskott



Handboll

Det är inte alla kontakter med hand/arm som är hands

Regelbrott:

- **Avsiktligt spela bollen med hand/arm**
- **Vidrör bollen med hand/arm när det gör kroppen onaturligt större**
 - Inte rimlig utifrån spelaren kroppsposition i den specifika situationen
 - Tar en risk att träffas av bollen
- **Gör mål i motståndarnas mål**
 - Direkt från egen hand/arm, även oavsiktligt
 - Omedelbart efter att bollen vidrört egen hand/arm, även oavsiktligt

Ej regelbrott:

- **Handen/armen**
 - är nära kroppen
 - är utanför kroppen som en del av spelarens naturliga rörelse
 - kontakten är en följd av att spelaren avsiktligt spelar bollen med en annan del av kroppen (mot sig själv)
 - rör sig mot marken eller är på marken för att stödja spelarens kropp
 - är redan utsträckt när det inte förväntas att bollen kommer mot, eller nära, spelaren från en medspelare

EJ HANDS – VID RIKTNINGSFÖRÄNDRING FRÅN EGEN KROPP



UEFA NATIONS LEAGUE

19:56  BLR 0-0 KAZ 

EJ HANDS – VID RIKTNINGSFÖRÄNDRING FRÅN MEDSPELARE



OFFSIDE

AVSIKTLIGT SPEL

- Bollen kom från avstånd och den var klart synlig för spelaren
- Bollen rörde sig långsamt
- Bollens riktning var väntad
- Spelaren hade tid att koordinera sin kroppsrörelse,
 - det var inte instinktivt
 - det var inte en begränsad kontakt/kontroll
- En boll som rör sig på marken är lättare att spela än en boll i luften

EJ AVSIKTLIGT SPEL

- Bollen kom från nära håll eller den var inte klart synlig för spelaren
- Bollen rörde sig snabbt
- Bollens riktning var oväntad
- Spelaren hade inte tid att koordinera sin kroppsrörelse,
 - det var instinktivt
 - det var en begränsad kontakt/kontroll
- En boll som rör sig i luften är svårare att spela än en boll på marken

OFFSIDE – EJ AVSIKTLIGT SPEL

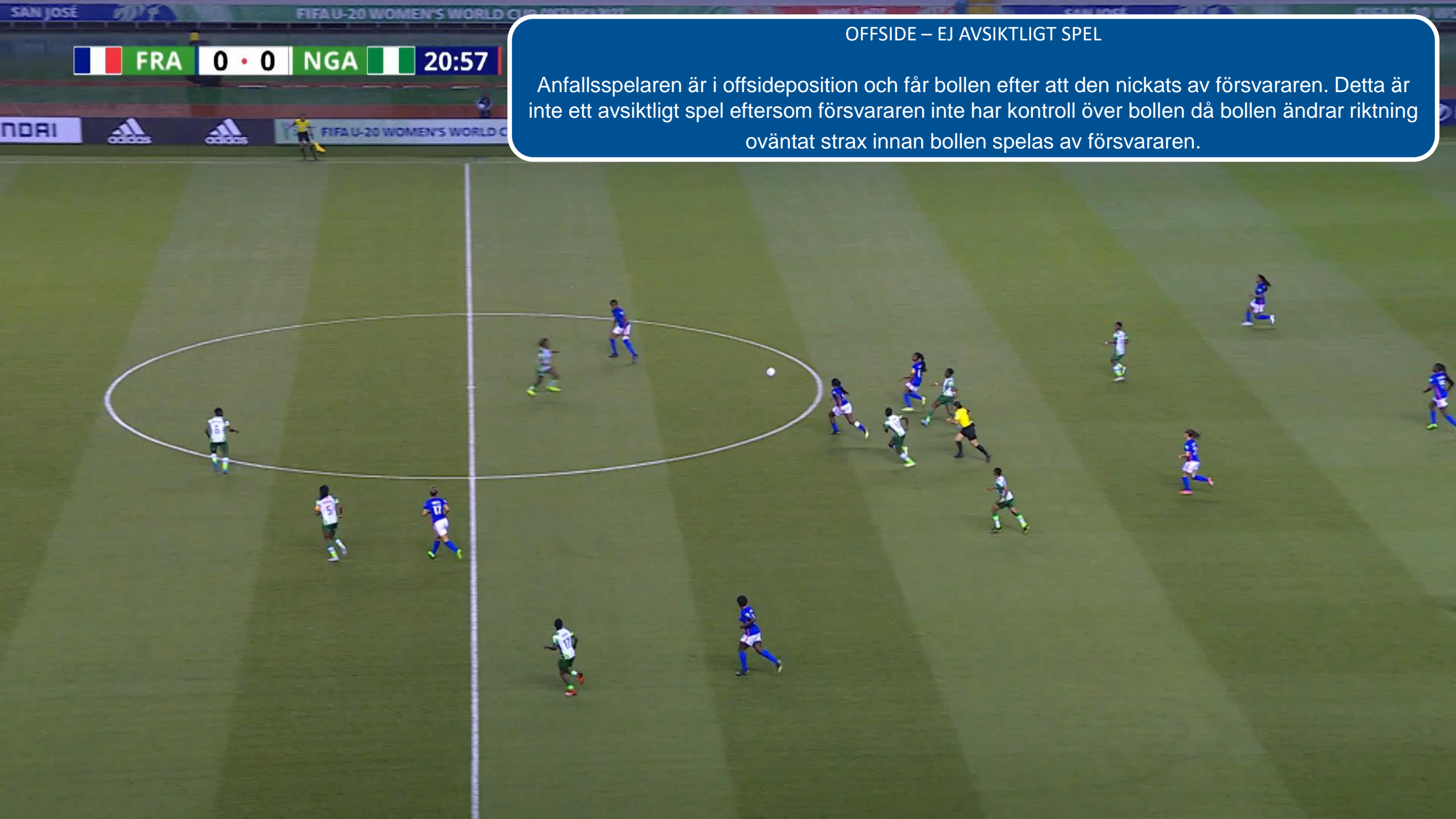
Försvaresspelare som reagerar instinktivt på en boll vars riktning är oväntad som följd av närvaron och rörelsen av en medspelare ska bedömas som ej avsiktligt spel.

Ej OFFSIDE – AVSIKTLIGT SPEL

En försvaresspelare som har möjligheten att få kontroll över bollen.
Bollen spelas från ett avstånd och försvaresspelaren kan se bollen hela vägen – avsiktligt spel

Ej OFFSIDE – AVSIKTLIGT SPEL

En försvaresspelaren som har kontroll på bollen försöker passa bollen till målvakten där en offsidestående spelare får bollen ska bedömas som ej offside – avsiktligt spel. (vi ska inte rädsla ett mindre bra ingripande av försvaresspelare).

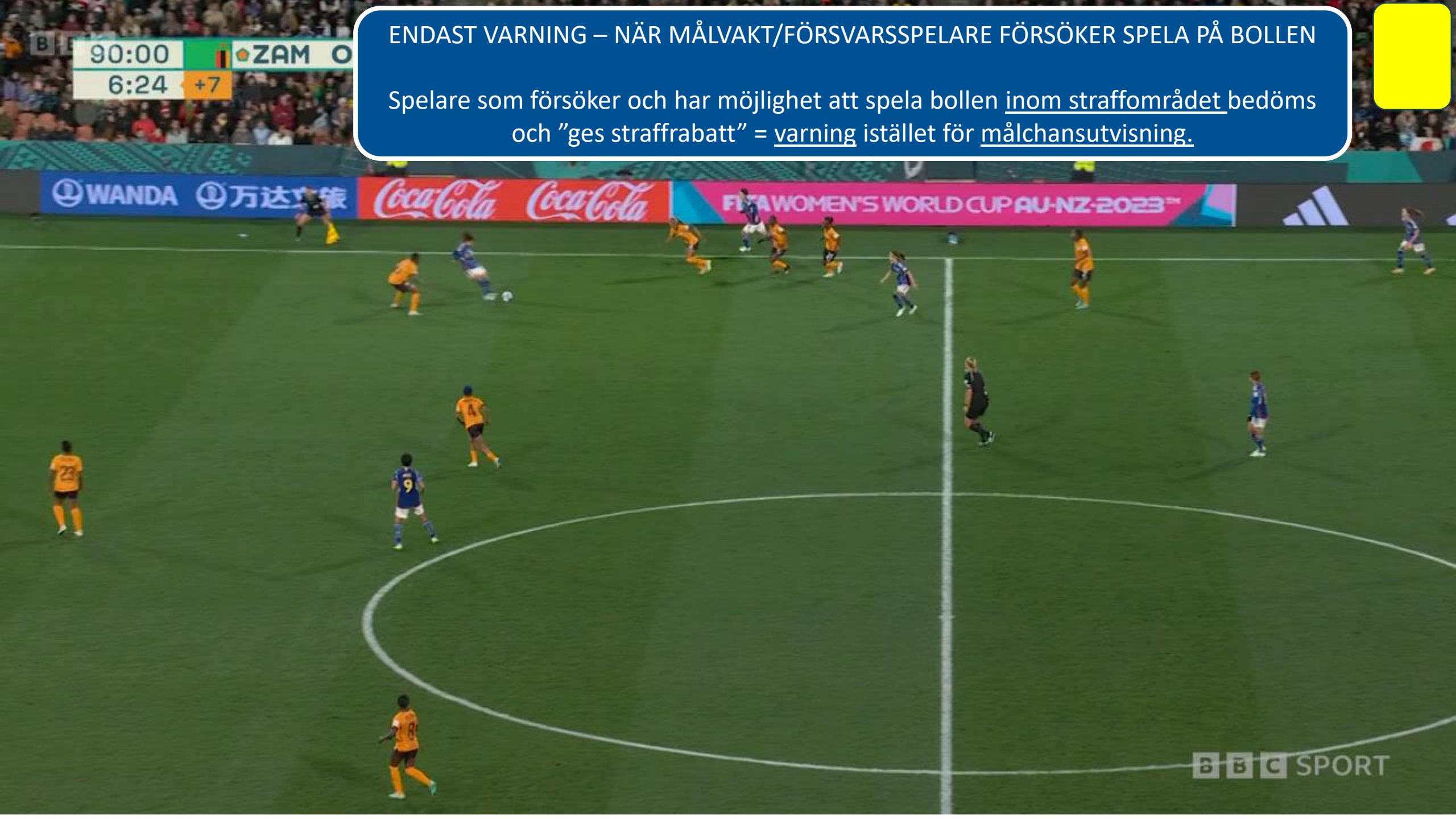


OFFSIDE – EJ AVSIKTLIGT SPEL

Anfallsspelaren är i offsideposition och får bollen efter att den nickats av försvararen. Detta är inte ett avsiktligt spel eftersom försvararen inte har kontroll över bollen då bollen ändrar riktning oväntat strax innan bollen spelas av försvararen.

ENDAST VARNING – NÄR MÅLVAKT/FÖRSVARSSPELARE FÖRSÖKER SPELA PÅ BOLLEN

Spelare som försöker och har möjlighet att spela bollen inom straffområdet bedöms och "ges straffrabatt" = varning istället för målkansutvisning.



Nyhet -24

Spelregler Quiz



Spelregler quiz

Hur dömer du egentligen? Testa dina regelkunskaper i ett av våra quiz! Du kan göra testet hur många gånger som helst. Varje gång får du 13 nya slumpmässigt dragna frågor.

Quizzen används som övning inför de regelprov som domarna genomför. Men att kunna reglerna är givetvis lika viktigt för alla som är involverade i fotbollen, vare sig du är ledare, spelare eller domare. Och är du bara en engagerad åskådare så är det givetvis kul att ha koll på reglerna också!

Quiz 11 mot 11 och 9 mot 9



Quiz 7 mot 7 och 5 mot 5



Övriga frågor och tack och bock!

Lycka till under säsongen 2024!